

# **NECESIDAD DE LA FORMACION CONTINUA EN LA UNIDAD DE DIALISIS: NUEVOS RETOS PARA ENFERMERIA.**

Raquel Menezo, Alicia Pérez, Beatriz León, Begoña Sánchez, Ana Lozano, Gloria Benito, Ana Lavín, Rafael Escallada.

Hospital Universitario Valdecilla. Servicio de Nefrología. Santander.

Póster

## **INTRODUCCION**

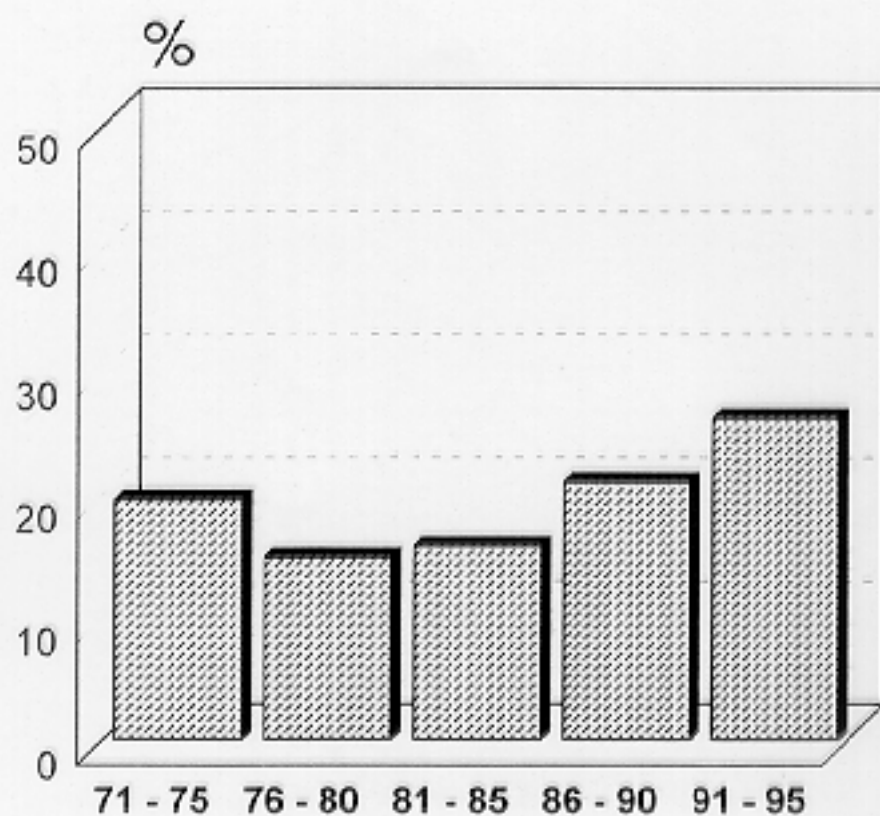
En los últimos años se ha producido un cambio sustancial en el tratamiento de la insuficiencia renal crónica que ha venido mareado por dos hechos fundamentales: el primero, los importantes avances tecnológicos y farmacológicos que han determinado un cambio en la técnica de la hemodiálisis en sí misma y en el manejo asistencial de los enfermos; y el segundo, y más determinante, el cambio en las características demográficas de los pacientes. Ambos, inciden de manera importante en el trabajo de los profesionales de enfermería.

En lo que respecta a las variaciones en las características de los pacientes, hemos asistido a dos hechos fundamentales que han modificado sustancialmente el manejo del paciente en hemodiálisis: la edad y el tipo de nefropatía por la que se llega a la insuficiencia renal.

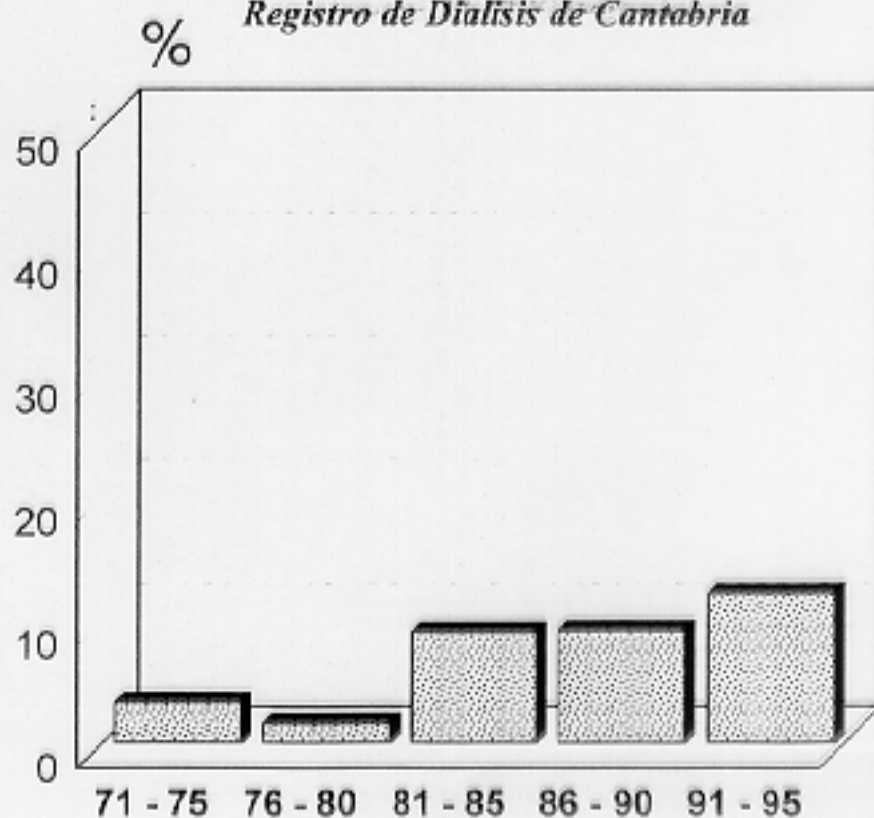
A lo largo del tiempo, la edad media de los pacientes en diálisis ha ido aumentando progresivamente debido a un incremento en el número de trasplantes que, lógicamente, se realizan en enfermos más jóvenes y, principalmente, a un aumento en la edad de entrada en programa. En cuanto a la etiología de la insuficiencia renal, cada vez entran más pacientes en diálisis por nefroangiosclerosis secundaria a hipertensión arterial y por nefropatía diabética. Estas dos patologías se asocian, lógicamente, a un mayor deterioro del sistema cardiovascular de los pacientes.

Nos encontramos, pues, ante una población de pacientes envejecida y, por lo tanto, con mayores necesidades, tanto desde el punto de vista físico como psíquico, con más patología asociada propia del envejecimiento, y con un árbol cardiovascular deteriorado que condiciona una mayor frecuencia de claudicación intermitente, cardiopatía isquémica, insuficiencia cardíaca, accidentes cerebrovasculares, etc.

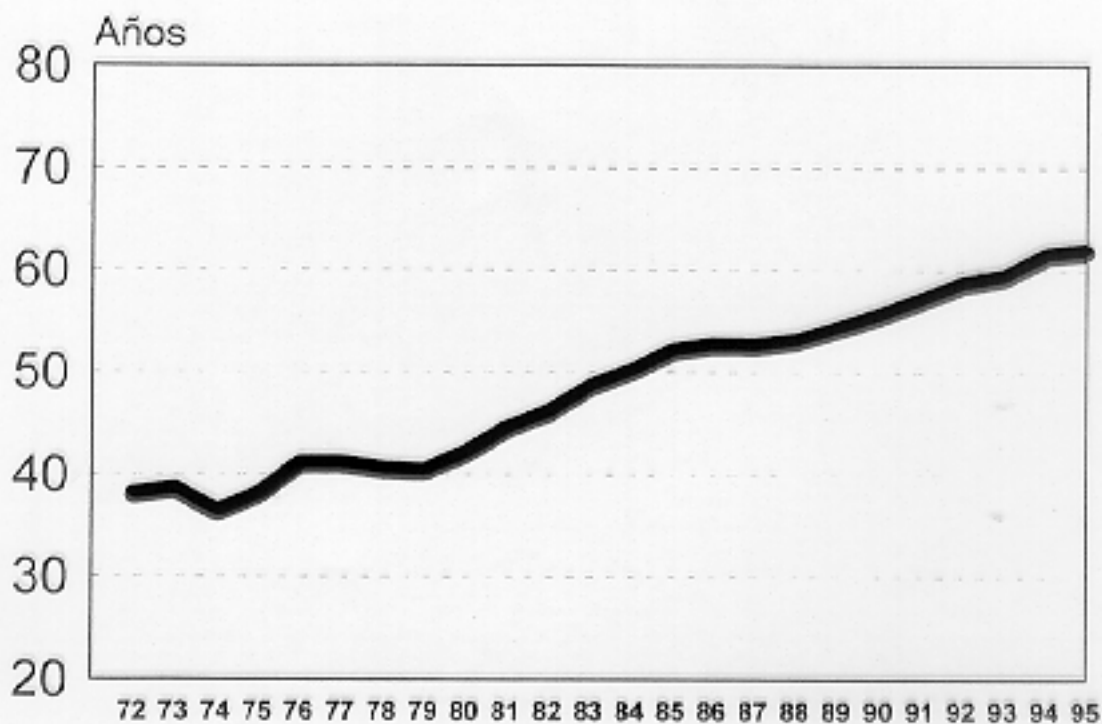
**INCIDENCIA DE NEFROPATIA VASCULAR  
COMO CAUSA DE IRC**  
*Registro de Dialisis de Cantabria*



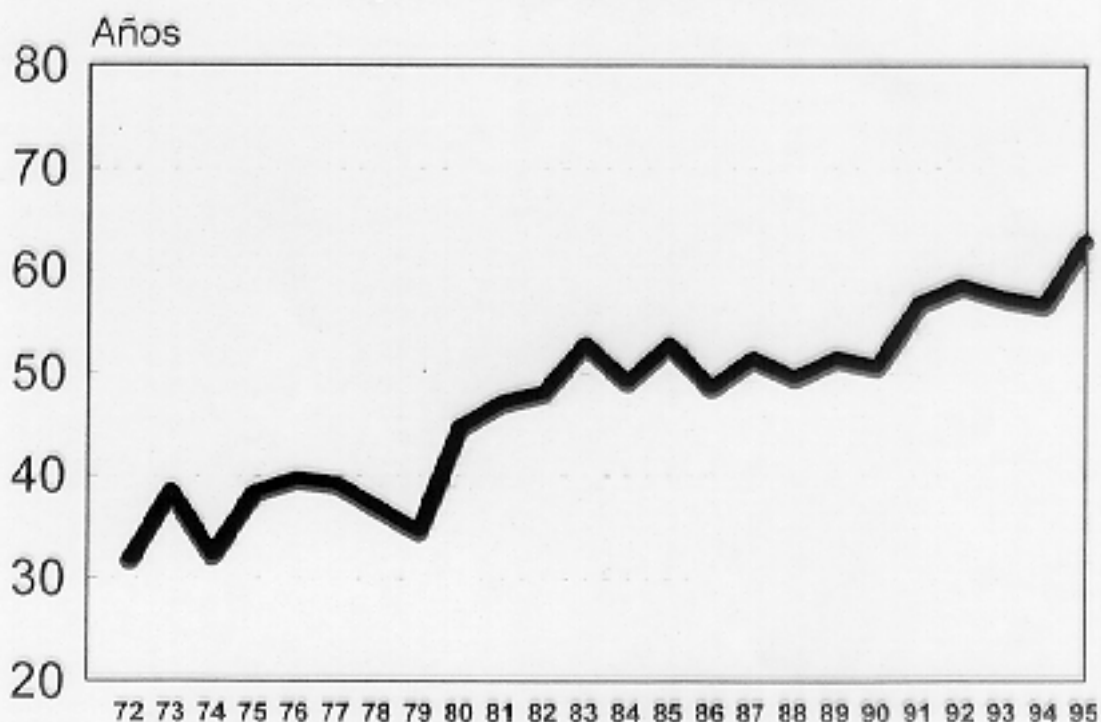
**INCIDENCIA DE NEFROPATIA DIABETICA  
COMO CAUSA DE IRC**  
*Registro de Dialisis de Cantabria*



**EDAD MEDIA DE LOS PACIENTES EN DIALISIS**  
*Registro de Dialisis de Cantabria*



**EDAD MEDIA DE INICIO DE DIALISIS**  
*Registro de Dialisis de Cantabria*



Esta situación no puede dejar de tener una influencia directa sobre el personal de enfermería que es el más cercano al paciente y del que más demandan cuidados directos. Pero ¿cuál es la importancia real de esta influencia?, ¿cómo vive la enfermería este hecho?, ¿han aumentado y en qué grado las cargas de trabajo?, ¿es necesario adquirir nuevos conocimientos para hacer frente a estos cambios?. A estas preguntas hemos intentado responder en este trabajo.

## **OBJETIVOS**

1°.- Determinar si los cambios en las características demográficas de los pacientes renales ha influido en el personal de enfermería.

2°.- Conocer si existe un aumento real de las cargas de trabajo, de qué tipo y en qué grado, desde el punto de vista de la enfermería.

3°.- Analizar las posibles soluciones para la adaptación a la nueva situación.

## **MATERIAL Y METODOS**

Se ha realizado una encuesta a todo el personal de enfermería (n 31) de nuestra Unidad de Diálisis. El tiempo que han estado trabajando en la unidad de diálisis es muy amplio, pues oscila entre 6 meses y 25 años (media de 9,8 años); creemos, pues, que es una población de profesionales lo suficientemente cualificada como para emitir una opinión sobre los temas antes expuestos.

En la encuesta se han evaluado todos los aspectos antes mencionados, esto es, si han apreciado cambios en los pacientes, si han aumentado las cargas de trabajo, como adaptarse a la nueva situación y cuáles son las demandas de los pacientes a la enfermería en la actualidad.

## **RESULTADOS**

Como puede observarse en las siguientes figuras, la gran mayoría de las enfermeras consultadas están cuidando pacientes mayores y con un estado general deteriorado o muy deteriorado: se ha observado un aumento de la edad de los enfermos en diálisis y con necesidades distintas a las de hace 10 años.

Asimismo, la práctica totalidad de los profesionales opinan que las cargas de trabajo han aumentado aunque únicamente un tercio aproximadamente reconoce que ha tenido problemas para adaptarse a la nueva situación. Las tres cuartas partes asegura que sería necesario adquirir conocimientos nuevos y casi todos indican la geriatría, ya que refieren tener conocimientos escasos o regulares acerca de este tema.

En otro orden de cosas, el 90% opina que la diálisis debe ser individualizada. Respecto a la cuestión sobre qué es lo que más demandan los pacientes en la actualidad, hay que destacar que en casi todos los casos la respuesta ha sido cariño, atención y compañía.

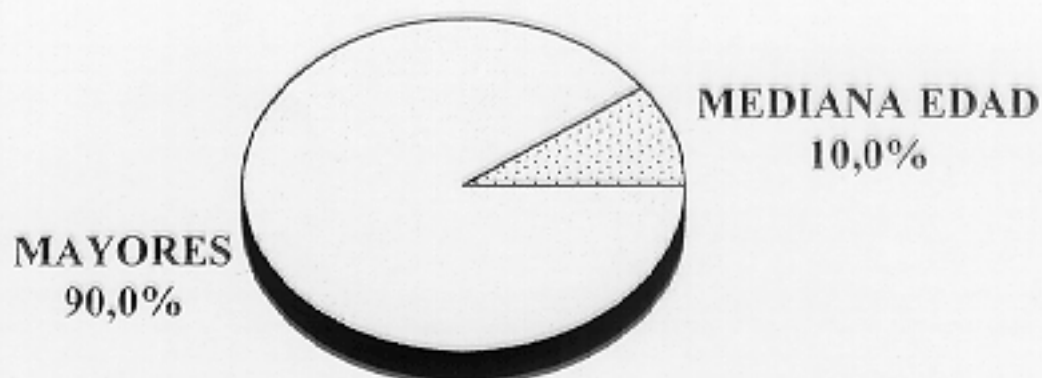
## **DISCUSION**

Parece claro que el hecho objetivo que hemos indicado respecto al aumento de la edad en los pacientes en diálisis y al tipo de nefropatía por la que entran en programa de diálisis tiene un reflejo directo en el personal de enfermería: los pacientes tienen un estado general deteriorado o muy deteriorado y la atención que precisan ha variado sustancialmente.

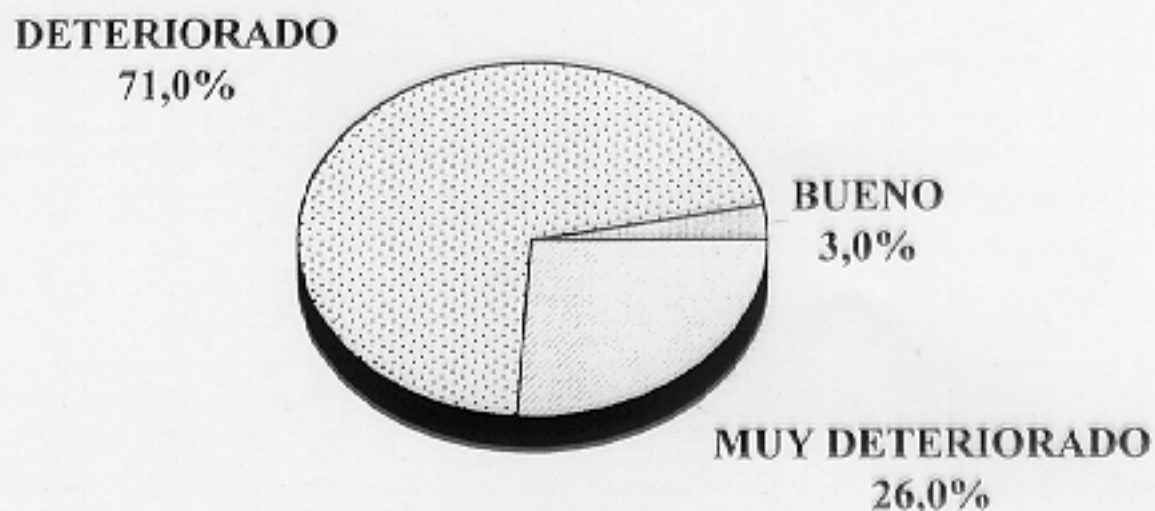
Este hecho no sólo ha aumentado de manera notable las cargas de trabajo, sino que también obliga a adquirir nuevos conocimientos para mejorar los cuidados de enfermería. Es de destacar el hecho de que la gran mayoría de las enfermeras no sólo están convencidas de que precisan adquirir conocimientos de geriatría sino que además están dispuestas a hacerlo, lo que demuestra una clara voluntad de adaptarse a las nuevas condiciones de trabajo de manera óptima.

En lo que respecta al tipo de asistencia y cuidados que precisan en la actualidad los enfermos renales, parece claro que se impone una diálisis individualizada (que supone asimismo mayor trabajo) y que es necesario profundizar en el aspecto humano del cuidado de enfermería ya que, por encima de la técnica y la asistencia clínica propiamente dicha, los pacientes demandan una atención humana, basada en el cariño.

*¿Que pacientes esta cuidando, en relacion a la EDAD?*



*¿Que pacientes esta cuidando, en relacion a su ESTADO GENERAL?*

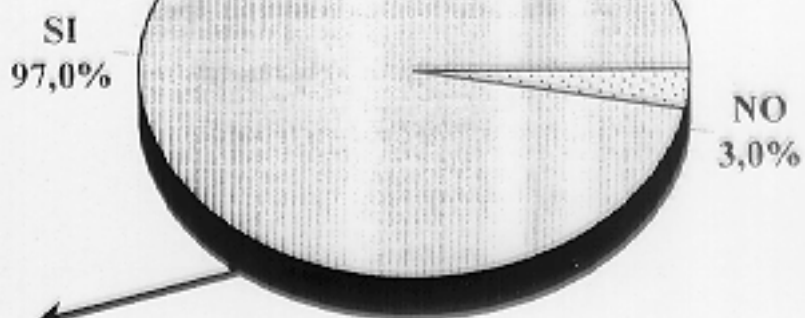
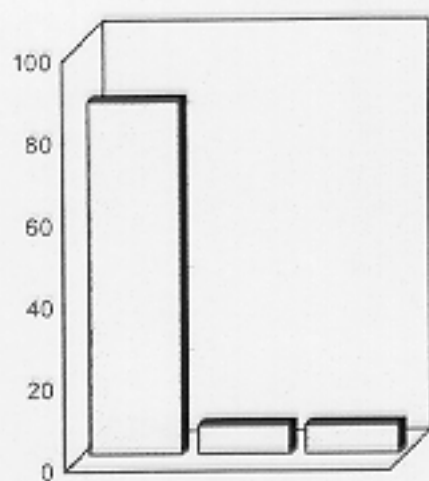


*¿Cree que ha aumentado la edad de los enfermos en diálisis?*



*Los enfermos actuales, ¿tienen las mismas necesidades que hace 10 años?*

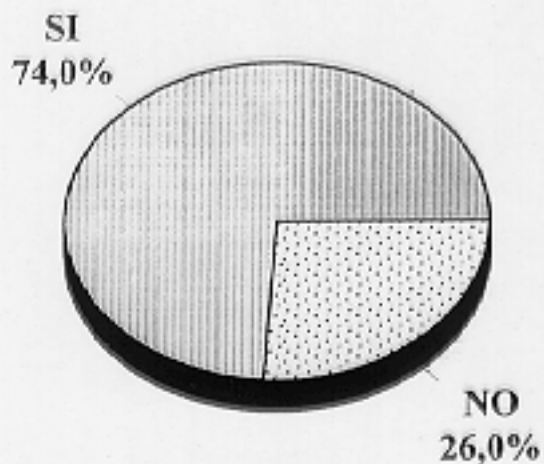
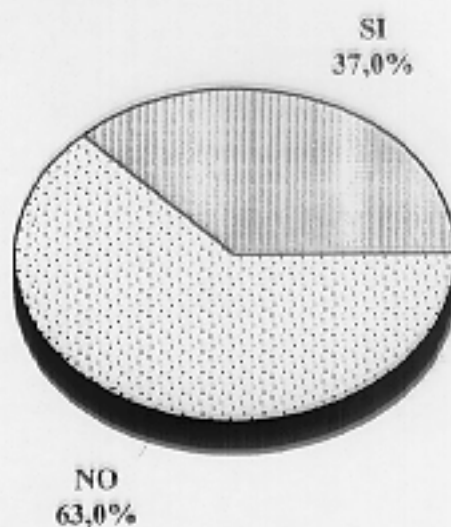
*¿Crees que han aumentado las CARGAS DE TRABAJO en los últimos 10 años?*



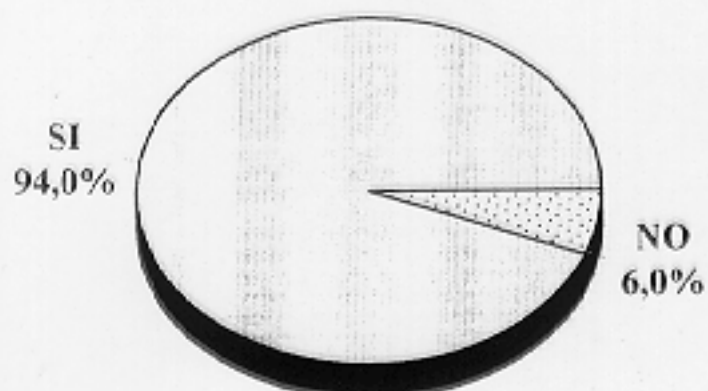
necesitan mas ayuda fisica  
necesitan mas ayuda psicologica  
por los cambios en la diálisis

*¿Te plantea problemas ADAPTARTE a esta situación?*

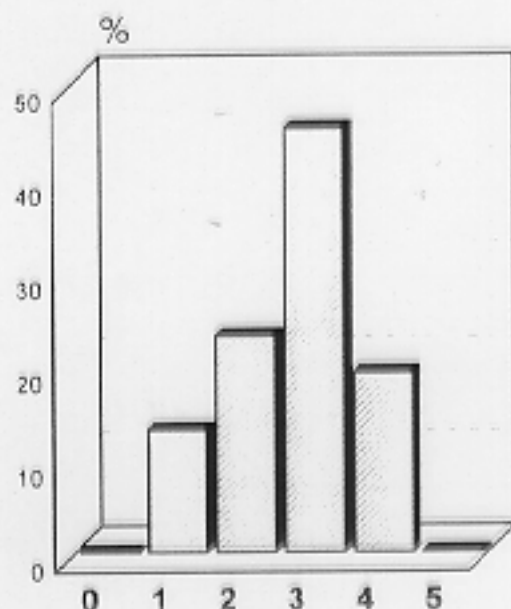
*¿Ante esta nueva situación crees que necesitas ADQUIRIR CONOCIMIENTOS?*



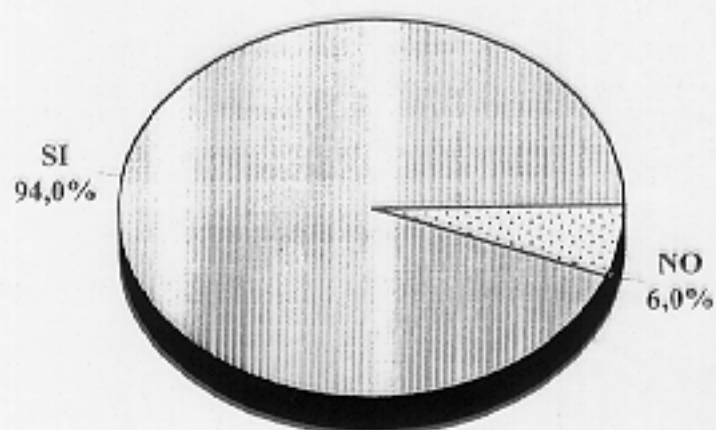
*¿Consideras necesario poseer conocimientos de GERIATRIA para desarrollar tu actividad diaria?*



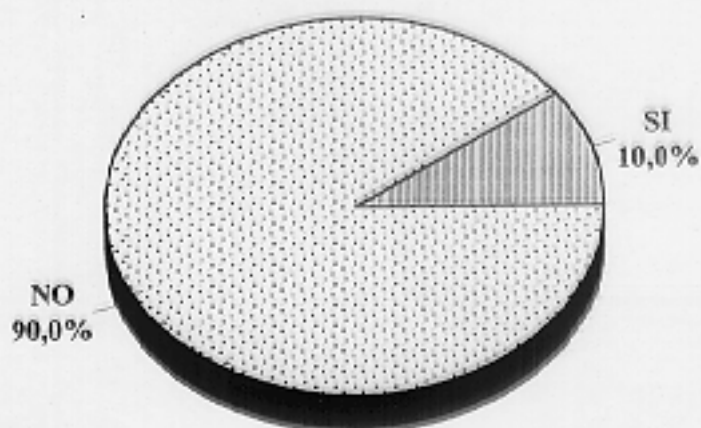
*¿Que grado de conocimientos tienes en esta materia? (Del 0 al 5)*



*¿Te gustaria AUMENTAR TUS CONOCIMIENTOS de geriatría?*



*¿Consideras que la DIALISIS tiene que ser IGUAL PARA TODOS?*





## CONCLUSIONES

1.- Las características de los pacientes renales han cambiado de forma notable en los últimos años: son más viejos y presentan un estado general deteriorado.

2.- La adaptación a esta nueva situación hace que el trato a estos pacientes deba ser más personalizado ya que presentan más necesidades. Esto tiene como consecuencia un aumento de las cargas físicas, habiendo disminuido la carga emocional que presentaban los más jóvenes.

3.- Para mejorar la asistencia es necesario que el personal de enfermería adquiera conocimientos en el campo de la geriatría. Las enfermeras encuestadas no solo muestran un gran interés en formarse en este ámbito sino que están dispuestas y manifiestan gran voluntad en querer recibir dichos conocimientos.

4.- Se debe profundizar en el acercamiento humano a estos pacientes, que demandan prioritariamente atención, cariño y compañía, por encima de los avances tecnológicos que, sin dudar de su importancia, quedan en un segundo plano.